

Guia do usuário

FA1220S / FA1220S Mini

Fonte de alimentação carregadora

Parabéns, você acaba de adquirir um produto com a qualidade e segurança Intelbras.

A FA1220S / FA1220S Mini é uma fonte ininterrupta especialmente desenvolvida para alimentação de equipamentos de controle de acesso (Fechaduras, travas, leitores biométricos, faciais e controle de acesso), garantindo o funcionamento mesmo em casos de interrupção da energia elétrica da rede.

O produto é construído em gabinete plástico antichamas onde está posicionada a placa de controle, conexões de entrada e saída e espaço para abrigar bateria.

Possui sistema de temporização para uma instalação ideal de travas eletromagnéticas.

Nosso carregador de bateria é inteligente, fazendo uma correta carga da bateria e da mesma forma respeitando uma correta descarga, com isso a vida útil da bateria é prolongada.

O produto utiliza uma bateria de 12 volts de 7 ou 9 Ah no modelo FA1220S e 1,2 Ah no modelo FA1220S Mini.

1. Especificação técnica

Entrada

Tensão nominal	100 - 240 Vac
Máxima variação de tensão	90 - 264 Vac
Corrente	0,8 Aac máximo (com tensão e carga nominais)
Frequência de rede elétrica	50/60 Hz
Máxima variação na frequência da rede elétrica	47/63 Hz

Saída

Tensão nominal	14,4 Vdc
Variação de tensão	Sem carga: 14,6 - 14,8 Vdc Com carga nominal: 13,6 - 14,4 Vdc
Corrente	Mínima: 0,0 A Máxima: 2,0 A
Potência	Sem carga: 0,144 W máximo Carga nominal: 28,8 W
Eficiência	±80% (carga nominal)
Ripple e ruído	120 mV

Proteções

Entrada	Sobrecorrente: através de fusível Curto-circuito: retorna ao funcionamento normal após cessar o curto-circuito.
Saída	Sobrecarga: atua entre 100% - 125% acima da corrente nominal, retornando ao funcionamento normal assim que cessada a condição de atuação.

Sinalização

Indicação de carregamento de bateria	
Indicação de tensão baixa de bateria, ausência ou bateria danificada	
Status de alimentação de saída	
Indicação de rede elétrica	

Temperatura

Temperatura de operação	0 °C - 55 °C, carga nominal em operação normal
-------------------------	--

Requisitos de segurança

Isolamento dielétrico	Entre primário e secundário: 1.500 Vac/5 mA/1s
Resistência de isolamento	10 000 MΩ mínimo (500 Vdc)

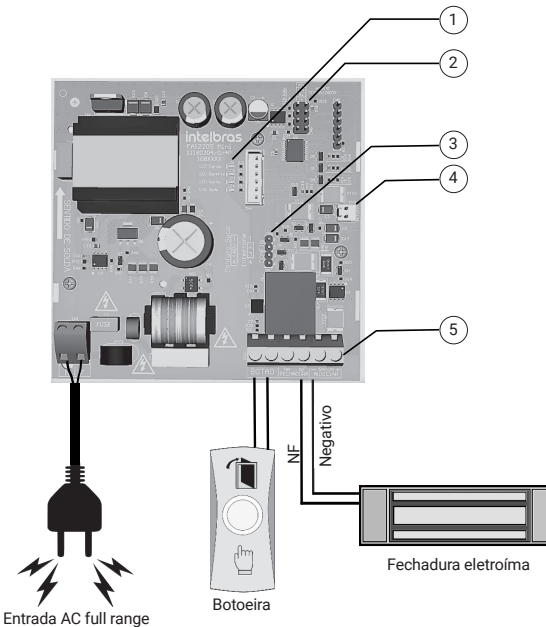
Gerais

Dimensões (L x A x P)	FA1220S: 210 x 270 x 95 mm
	FA1220S Mini: 187 x 130 x 56 mm
Peso	FA1220S: 790 g
	FA1220S Mini: 290 g

2. Produto

2.1. Conexões

Esta imagem se refere as conexões existente na placa eletrônica do produto.



- LEDs de indicação de status de funcionamento.
- Jumper para ajuste do tempo de abertura da fechadura. Esse tempo pode ser ajustado em 1, 5, 15,30 e 60 segundos (para ajustar o tempo em 60 segundos, deixe a barra pinos CN6 sem o jumper).
- O jumper Config possui duas opções:
 - » Contato seco, jump nas posições(1-2 e 3-4): fechadura e acionada por um botão ou contato NA.
 - » Interfone, jump na posição(2-3): acionamento da fechadura por pulso positivo (12-24 V, DC ou AC).
- No modelo FA1220S Mini os LEDs estão localizados no interior do produto, já no modelo FA1220S os LEDs estão localizados na tampa do produto.

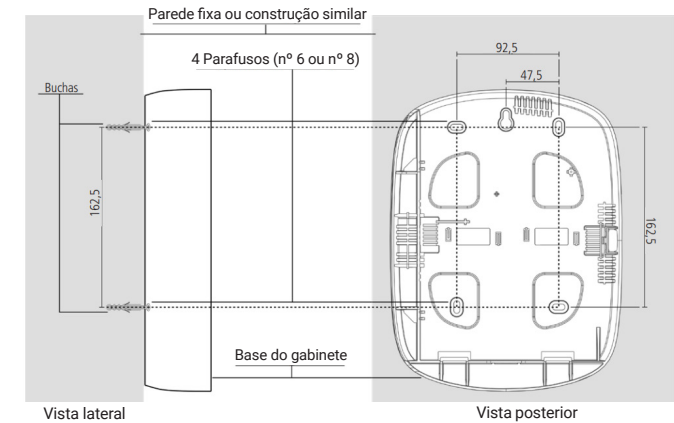
- Conector da bateria de chumbo ácido 12 Vdc / 7 e 9 Ah (FA1220S) / 1,2 Ah (FA1220S Mini).
- A saída auxiliar pode ser utilizada, até 2,0 A, para ligação de controle de acesso e Automação.

3. Instalação

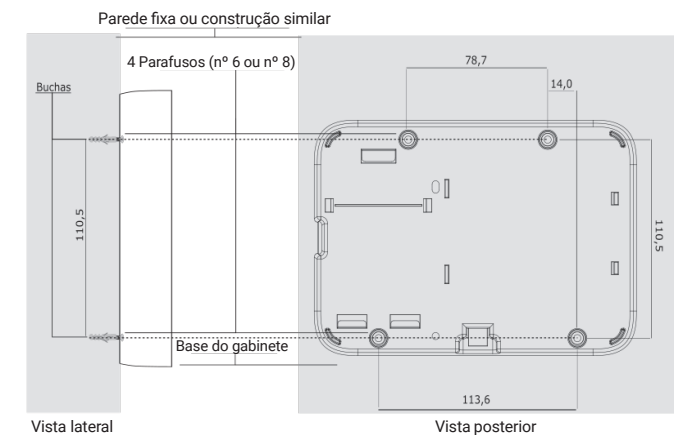
3.1. Fixação da fonte

A imagem abaixo é referente as medidas de distanciamento dos furos de fixação do produto. Recomenda-se utilizar parafusos e buchas n° 6 ou n° 8.

FA1220S



FA1220S Mini



Obs.: todas as medidas estão em mm.

3.2. Ligação da bateria (cabo de fio bicolor)

Essa entrada é utilizada para conectar a bateria na placa para seu carregamento e fornecimento de energia na falta de energia elétrica.

Ligue o fio preto no polo negativo da bateria e o fio vermelho no polo positivo. A placa possui proteção contra inversão de polaridade.

Obs.: recomenda-se a utilização de bateria para que, durante eventual falta de energia elétrica, sua fechadura e controle de acesso continuem operando.

3.3. Ligação da alimentação AC (rede elétrica)

A FA1220S / FA1220S Mini é uma fonte chaveada Full range, que trabalha com a tensão de entrada de 90 a 240 Vac, sem a necessidade de chave seletora de tensão. Desse modo, mesmo que ocorra alguma variação de tensão na rede elétrica, a fonte continuará funcionando normalmente. A capacidade máxima da fonte é de 2 A, atendendo as necessidades da maior parte das instalações.

Atenção: é importante verificar se a entrada de rede está desligada antes de realizar a instalação no conector de entrada AC.

Obs.: recomenda-se a utilização de um cabo com bitola $\geq 1 \text{ mm}^2$.

3.4. Saída auxiliar (14,4 Vdc)

Utilizada na alimentação de acessórios como equipamentos de controle de acesso e automação. Para mais informações sobre produtos de controle de acesso consulte o site www.intelbras.com.br.

Atenção: ao ligar, observe a polaridade (+/-).

Obs.: recomenda-se a utilização de um cabo com bitola $\geq 0,30 \text{ mm}^2$.

3.5. Fechadura

Borne utilizado para ligação das suas fechaduras Intelbras.

Atenção: utilize sempre o circuito de proteção que acompanha a sua fechadura, ele auxilia na sua desmagnetização e atua na proteção do rele.

3.6. Botão

A esse borne pode ser conectado um botão do tipo NA que, quando acionado, abre a fechadura pelo tempo determinado no ajuste do temporizador. Para utilizar essa opção certifique-se de que os jumpers Config estejam na configuração Contato seco. Com o jumper Config na posição Interfone, pode-se conectar ao borne Botão um dispositivo para acionar a fechadura através de pulso positivo. São aceitas tensões de 12 a 24 V (AC ou DC).

4. Operações básicas

4.1. LEDs de indicação

Os LEDs de indicação de status se encontram na placa eletrônica no interior do gabinete do produto.

Carga	LED de carga piscando indica que a bateria está carregando.
Bateria	LED de bateria apagado: bateria conectada e tensão superior a 13,4 V.
	LED de bateria acesso: sistema funcionando através da bateria.
	LED de bateria piscando: a bateria está com tensão igual ou inferior a 11 V ou desconectada.
Saída	LED de saída apagado: operação normal da saída.
	LED de saída aceso: indica que a saída auxiliar está com sobrecarga (carga acima do limite 2 A).
	LED de saída piscando: indica próximo ao limite de sobrecarga.
Rede	LED de rede apagado: falta de rede AC
	LED de rede aceso: indica rede AC conectada.

5. Dúvidas frequentes

Dúvida	Causa	Solução
LED saída sinalizando sobrecarga.	Carga superior a 2 A	O LED saída só deixará de sinalizar se a carga for reduzida abaixo de 1,8 A.
Saída auxiliar não funciona.	1. A saída auxiliar e protegida por limite de corrente via software.	1. Diminua a carga para retornar o seu funcionamento.
	2. A saída auxiliar e protegida por um fusível eletrônico rearmável que abre em 2,5 A	2. Remova toda a carga para que o fusível rearme.
Fechadura não volta a magnetização após acionamento do botão.	Temporizador ajustado com tempo muito longo.	Verifique o ajuste do temporizador.
Botão não aciona a fechadura.	Configuração dos Jump Config.	Verificar se a configuração do Jump Config está configurada para operação desejada (pulsada ou contato seco).

1. Todas as partes, peças e componentes do produto são garantidos contra eventuais vícios de fabricação, que porventura venham a apresentar, pelo prazo de 2 (dois) anos – sendo este 90 (noventa) dias de garantia legal e 21 (vinte e um) meses de garantia contratual –, contado a partir da data da compra do produto pelo Senhor Consumidor, conforme consta na nota fiscal de compra do produto, que é parte integrante deste Termo em todo o território nacional. Esta garantia contratual compreende a troca gratuita de partes, peças e componentes que apresentarem vício de fabricação, incluindo as despesas com a mão de obra utilizada nesse reparo. Caso não seja constatado vício de fabricação, e sim vício(s) proveniente(s) de uso inadequado, o Senhor Consumidor arcará com essas despesas.
2. A instalação do produto deve ser feita de acordo com o Manual do Produto e/ou Guia de Instalação. Caso seu produto necessite a instalação e configuração por um técnico capacitado, procure um profissional idôneo e especializado, sendo que os custos desses serviços não estão inclusos no valor do produto.
3. Constatado o vício, o Senhor Consumidor deverá imediatamente comunicar-se com o Serviço Autorizado mais próximo que conste na relação oferecida pelo fabricante – somente estes estão autorizados a examinar e sanar o defeito durante o prazo de garantia aqui previsto. Se isso não for respeitado, esta garantia perderá sua validade, pois estará caracterizada a violação do produto.
4. Na eventualidade de o Senhor Consumidor solicitar atendimento domiciliar, deverá encaminhar-se ao Serviço Autorizado mais próximo para consulta da taxa de visita técnica. Caso seja constatada a necessidade da retirada do produto, as despesas decorrentes, como as de transporte e segurança de ida e volta do produto, ficam sob a responsabilidade do Senhor Consumidor.
5. A garantia perderá totalmente sua validade na ocorrência de quaisquer das hipóteses a seguir: a) se o vício não for de fabricação, mas sim causado pelo Senhor Consumidor ou por terceiros estranhos ao fabricante; b) se os danos ao produto forem oriundos de acidentes, sinistros, agentes da natureza (raios, inundações, desabamentos, etc.), umidade, tensão na rede elétrica (sobretensão provocada por acidentes ou flutuações excessivas na rede), instalação/uso em desacordo com o manual do usuário ou decorrentes do desgaste natural das partes, peças e componentes; c) se o produto tiver sofrido influência de natureza química, eletromagnética, elétrica ou animal (insetos, etc.); d) se o número de série do produto tiver sido adulterado ou rasurado; e) se o aparelho tiver sido violado.
6. Esta garantia não cobre perda de dados, portanto, recomenda-se, se for o caso do produto, que o Consumidor faça uma cópia de segurança regularmente dos dados que constam no produto.
7. A Intelbras não se responsabiliza pela instalação deste produto, e também por eventuais tentativas de fraudes e/ou sabotagens em seus produtos. Mantenha as atualizações do software e aplicativos utilizados em dia, se for o caso, assim como as proteções de rede necessárias para proteção contra invasões (hackers). O equipamento é garantido contra vícios dentro das suas condições normais de uso, sendo importante que se tenha ciência de que, por ser um equipamento eletrônico, não está livre de fraudes e burlas que possam interferir no seu correto funcionamento.
8. Este produto possui uma pilha/bateria interna. Após sua vida útil, as pilhas/baterias devem ser entregues a uma assistência técnica autorizada da Intelbras e realizar diretamente a destinação final ambientalmente adequada evitando impactos ambientais e a saúde. Caso prefira, a pilha/bateria assim como demais eletrônicos da marca Intelbras sem uso, pode ser descartado em qualquer ponto de coleta da Green Eletron (gestora de resíduos eletroeletrônicos a qual somos associados). Em caso de dúvida sobre o processo de logística reversa, entre em contato conosco pelos telefones (48) 2106-0006 ou 0800 704 2767 (de segunda a sexta-feira das 08 às 20h e aos sábados das 08 às 18h) ou através do e-mail suporte@intelbras.com.br.
9. LGPD – Tratamento de dados pela Intelbras: a Intelbras não acessa, transfere, capta nem realiza qualquer tipo de tratamento de dados pessoais a partir deste produto.

Sendo estas as condições deste Termo de Garantia complementar, a Intelbras S/A se reserva o direito de alterar as características gerais, técnicas e estéticas de seus produtos sem aviso prévio. Todas as imagens deste manual são ilustrativas. Produto beneficiado pela Legislação de Informática.

intelbras



fale com a gente

Suporte a clientes: ☎ (48) 2106 0006

Fórum: forum.intelbras.com.br

Suporte via chat: chat.intelbras.com.br

Suporte via e-mail: suporte@intelbras.com.br

SAC / Onde comprar? / Quem instala? : 0800 7042767

Produzido por: Intelbras S/A – Indústria de Telecomunicação Eletrônica Brasileira
Rodovia SC 281, km 4,5 – Sertão do Maruim – São José/SC – 88122-001
CNPJ 82.901.000/0014-41 – www.intelbras.com.br

01.23

Indústria brasileira

Termo de garantia

Fica expresso que esta garantia contratual é conferida mediante as seguintes condições:

Nome do cliente:

Assinatura do cliente:

Nº da nota fiscal:

Data da compra:

Modelo:

Nº de série:

Revendedor: